

คำนำ

รายงานผลการปฏิบัติงานประจำปีของนายกเทศมนตรีตำบลลูกุดใหญ่ประจำปีงบประมาณพ.ศ. ๒๕๖๓ จัดทำขึ้นเพื่อรายงานผลการปฏิบัติงานตามนโยบายของนายเสงี่ยม ท้าวพิมพ์ นายกเทศมนตรีตำบลลูกุดใหญ่ ในรอบระยะเวลา ๑ ปีงบประมาณเริ่มตั้งแต่ ๑ ตุลาคม ๒๕๖๒ - ๓๐ กันยายน ๒๕๖๓ เพื่อให้เป็นไปตามบทบัญญัติของรัฐธรรมนูญแห่งราชอาณาจักรไทยพุทธศักราช ๒๕๖๐ มาตรา ๒๕๓ ซึ่งกำหนดไว้ว่าในการดำเนินงานให้องค์กรปกครองส่วนท้องถิ่นสภาท้องถิ่นและผู้บริหารท้องถิ่นเปิดเผยข้อมูลและรายงานผลการดำเนินงานให้ประชาชนทราบหมดทุกเรื่องที่มีโอกาสให้ประชาชนในท้องถิ่นมีส่วนร่วมด้วย ทั้งนี้ตามหลักเกณฑ์และวิธีการที่กฎหมายบัญญัติ และตามพระราชบัญญัติเทศบาล พ.ศ. ๒๔๙๖ และแก้ไขเพิ่มเติมถึง (ฉบับที่ ๑๔) พ.ศ. ๒๕๖๒ มาตรา ๔๘ ทศวรรษครุฑได้กำหนดให้นายกเทศมนตรีจัดทำรายงานแสดงผลการปฏิบัติงานตามนโยบายที่ได้แถลงไว้ต่อสภาเทศบาลเป็นประจำทุกปี

รายงานผลการปฏิบัติงานประจำปีของนายกเทศมนตรีตำบลลูกุดใหญ่ ประจำปีงบประมาณ พ.ศ. ๒๕๖๓ ประกอบด้วยสาระสำคัญ ๔ ส่วนดังนี้

ส่วนที่ ๑ คำแถลงนโยบายของผู้บริหารท้องถิ่น

ส่วนที่ ๒ ข้อมูลทั่วไปของเทศบาลตำบลลูกุดใหญ่

ส่วนที่ ๓ รายงานผลการดำเนินงาน

รายงานผลการดำเนินโครงการพัฒนาที่ได้รับอนุมัติงบประมาณตามเทศบัญญัติงบประมาณรายจ่ายประจำปีงบประมาณ พ.ศ. ๒๕๖๓

รายงานผลการดำเนินโครงการพัฒนาโครงการที่จ่ายจากเงินจ่ายขาดเงินสะสมประจำปีงบประมาณ พ.ศ. ๒๕๖๓

ส่วนที่ ๔ รายงานสถานะทางการเงินประจำปีงบประมาณ พ.ศ. ๒๕๖๓

เทศบาลตำบลลูกุดใหญ่หวังเป็นอย่างยิ่งว่ารายงานผลการปฏิบัติงานประจำปีของนายกเทศมนตรีตำบลลูกุดใหญ่ประจำปีงบประมาณ พ.ศ. ๒๕๖๓ ฉบับนี้จะเป็นอีกหนึ่งช่องทางที่ช่วยให้ประชาชนมีส่วนร่วมในการตรวจสอบและกำกับดูแลการบริหารจัดการของเทศบาลตำบลลูกุดใหญ่ตามหลักธรรมาภิบาลต่อไป

เทศบาลตำบลลูกุดใหญ่

สารบัญ

หน้า

ส่วนที่ ๑ คำแถลงนโยบายของผู้บริหารท้องถิ่น	๑
ส่วนที่ ๒ ข้อมูลทั่วไปของเทศบาลตำบลกุตไผ่	๘
ส่วนที่ ๓ รายงานผลการดำเนินงาน	๒๑
รายงานผลการดำเนินโครงการพัฒนาที่ได้รับอนุมัติงบประมาณตามเทศบัญญัติงบประมาณ	
รายงานประจำปีงบประมาณ พ.ศ. ๒๕๖๓	
๑. ยุทธศาสตร์การพัฒนาด้านโครงสร้างพื้นฐาน	๒๒
๒. ยุทธศาสตร์การพัฒนาด้านเศรษฐกิจ	๒๓
๓. ยุทธศาสตร์การพัฒนาด้านสังคม	๒๓
๔. ยุทธศาสตร์การพัฒนาด้านการบริหารจัดการ	๒๖
๕. ยุทธศาสตร์การพัฒนาด้านทรัพยากรธรรมชาติและสิ่งแวดล้อม	๒๗
๖. ยุทธศาสตร์การพัฒนาด้านการเกษตร	๒๗
๗. ยุทธศาสตร์การพัฒนาด้านแหล่งน้ำ	๒๗
บัญชีครุภัณฑ์	๒๘
รายงานผลการดำเนินโครงการพัฒนาโครงการที่จ่ายจากเงินจ่ายขาดเงินสะสมประจำปีงบประมาณ	
พ.ศ. ๒๕๖๓	๓๐
ส่วนที่ ๔ รายงานสถานะทางการเงินประจำปีงบประมาณ พ.ศ. ๒๕๖๓	๓๒

ส่วนที่ ๑

คำแถลงนโยบายของผู้บริหารท้องถิ่น

นโยบายการบริหารงานเทศบาลตำบลกุตไผ่

๑. นโยบายด้านโครงสร้างพื้นฐาน

เขตการปกครองของเทศบาลตำบลกุตไผ่ มีพื้นที่ประมาณ ๑๒๐.๓๗ ตารางกิโลเมตร มีหมู่บ้าน จำนวน ๑๑ หมู่บ้าน มีประชากรจำนวน ๙,๔๕๗ คน เพศชาย ๔,๘๑๑ คน เพศหญิง ๔,๖๔๖ คน มีศูนย์พัฒนาเด็กก่อนเกณฑ์ ๔ ศูนย์ มีวัด จำนวน ๑๑ แห่ง มีสำนักสงฆ์ จำนวน ๔ แห่ง มีโรงเรียนประถมศึกษา จำนวน ๔ แห่ง มีโรงเรียนขยายโอกาส จำนวน ๓ แห่ง มีโรงพยาบาลส่งเสริมสุขภาพตำบล จำนวน ๒ แห่ง และศูนย์สุขภาพชุมชนตำบลกุตไผ่ จำนวน ๑ แห่ง จากการสำรวจข้อมูลปัจจุบันยังขาดปัจจัยโครงสร้างพื้นฐานที่จำเป็นต่อการดำรงชีวิตและความเป็นอยู่ของราษฎรเป็นจำนวนมาก คณะผู้บริหารได้เล็งเห็นความสำคัญเรื่องดังกล่าว จึงจำเป็นต้องเร่งดำเนินการตามนโยบาย ดังต่อไปนี้

- ๑.๑ พัฒนาถนนภายในหมู่บ้านด้วยถนนคอนกรีต หรือลาดยางให้ได้มาตรฐาน
- ๑.๒ พัฒนาถนนเชื่อมโยงระหว่างหมู่บ้านในตำบลและตำบลใกล้เคียงให้ได้มาตรฐาน
- ๑.๓ ปรับปรุงซ่อมแซมถนนภายในหมู่บ้าน ถนนเชื่อมโยงระหว่างหมู่บ้านและตำบลใกล้เคียง
- ๑.๔ พัฒนาระบบรางระบายน้ำภายในหมู่บ้านเพื่อแก้ปัญหาน้ำท่วมขังในพื้นที่ประสบปัญหา
- ๑.๕ พัฒนาถนนดินและถนนลูกรังเข้าสู่พื้นที่การเกษตร
- ๑.๖ พัฒนาระบบน้ำประปาหมู่บ้าน ประปาภูเขา และบ่อบาดาล เพื่อแก้ไขปัญหาการขาดแคลนน้ำอุปโภค บริโภค
- ๑.๗ ปรับปรุง ซ่อมแซม และดูแลระบบประปา บ่อบาดาลภายในหมู่บ้าน
- ๑.๘ ขยายเขตไฟฟ้าสู่ครัวเรือนให้ครอบคลุมทั่วถึงและขยายเขตไฟฟ้าเพื่อการเกษตรตามความจำเป็น
- ๑.๙ ขยายและเพิ่มจำนวนไฟฟ้าส่องสว่างสาธารณะให้ครอบคลุมทั่วถึง เพื่อความปลอดภัยในชีวิตและทรัพย์สินของประชาชน
- ๑.๑๐ พัฒนาแหล่งน้ำเพื่อใช้ในการเกษตร
- ๑.๑๑ สร้างอาคารอเนกประสงค์ ศาลาพักผ่อนทาง ที่มีความจำเป็น
- ๑.๑๒ ประสานความร่วมมือกับองค์กรปกครองส่วนท้องถิ่นอื่น เช่น องค์การบริหารส่วนจังหวัดสกลนครและหน่วยงานของรัฐ

๒. นโยบายพัฒนาคนและสังคมที่มีคุณภาพ

เป้าหมายของการพัฒนา คือ การทำให้คนมีความรู้ มีปัญญา มีความสุข ซึ่งประกอบด้วย การมีสุขภาพแข็งแรง ครอบครัวมีความอบอุ่น มีสภาพแวดล้อมที่ดี มีสังคมที่สงบร่มเย็นและเอื้ออาทร ผู้บริหารเทศบาลตำบลกุตไผ่ จึงถือเป็นนโยบายที่สำคัญที่จะต้องพัฒนาคนและสังคมให้มีคุณภาพ ควบคู่คุณธรรมไปพร้อมกับการพัฒนาด้านโครงสร้างพื้นฐาน เพื่อให้เกิดความสมดุลขึ้นในสังคมไทย

๒.๑ ด้านการศึกษา

ผู้บริหารเทศบาลตำบลกุตไผ่ มีนโยบายพัฒนาคนและสังคมแบบค่อยเป็นค่อยไปโดยมีการส่งเสริม การศึกษาเด็กเยาวชนร่วมกับสถาบันการศึกษาทุกแห่ง ส่งเสริม สนับสนุน อุดหนุน ทุกด้าน การศึกษา จัดหาวัสดุ อุปกรณ์ สื่อการเรียนการสอนที่จำเป็น

- ส่งเสริมการเรียนรู้ตลอดชีวิต ทั้งในระบบและนอกระบบ เพื่อให้คนในท้องถิ่นมีความรู้คู่คุณธรรมและจริยธรรม ด้วยการตั้งงบประมาณไว้เพื่อการฝึกอบรมให้มีความรู้ด้านต่างๆอย่างต่อเนื่อง
- สนับสนุนข้อตกลง MOU กับโรงเรียนประถมศึกษา ขยายโอกาสและศูนย์พัฒนาเด็กเล็กทุกแห่งภายในตำบลทุกไ
- ส่งเสริมให้เยาวชนในท้องถิ่น ได้ศึกษาวิชาชีพด้านการพยาบาล โดยการประสานความร่วมมือกับมหาวิทยาลัยขอนแก่น วิทยาลัยการพยาบาล เมื่อสำเร็จการศึกษาจะกลับมาปฏิบัติหน้าที่ ในท้องถิ่นของตนเอง
- จัดตั้งงบประมาณ เพื่อพัฒนาระดับศักยภาพบุคลากร ผู้บริหาร สมาชิกสภาฯ กลุ่มองค์กรต่างๆไปศึกษาดูงานนอกสถานที่
- ส่งเสริม สนับสนุนกิจกรรมวันเด็กแห่งชาติ ในท้องถิ่น อย่างต่อเนื่อง
- ส่งเสริม สนับสนุนการจัดทำแผนพัฒนาและแผนแม่บทชุมชน
- พัฒนาศูนย์เด็กเล็กก่อนเกณฑ์ให้มีความเหมาะสมเพื่อให้เข้าสู่ระบบมาตรฐาน
- ส่งเสริมสนับสนุนศูนย์ศึกษานอกโรงเรียนประจำตำบลทุกไให้มีความเหมาะสม และมีประสิทธิภาพยิ่งขึ้น

๒.๒ นโยบายด้านศาสนา ศิลปะ วัฒนธรรม จารีตประเพณี และภูมิปัญญาท้องถิ่น

- ส่งเสริมการศาสนาโดยมีความสำคัญแก่ พระภิกษุสงฆ์ ทุกวัด ทุกสำนักสงฆ์
- ส่งเสริมสนับสนุน ให้เด็กและเยาวชนได้บวชเรียนเพื่อศึกษาธรรมะในภาคฤดูร้อนและให้มีการฝึกอบรม เข้าค่าย คุณธรรม จริยธรรม อย่างต่อเนื่อง
- ส่งเสริมภูมิปัญญาท้องถิ่น เครื่องดนตรีพื้นเมือง ดนตรีสากล ให้แก่โรงเรียน หรือกลุ่มองค์กรต่างๆในท้องถิ่น เพื่อการอาชีพและนันทนาการ
- ส่งเสริมด้านวัฒนธรรมจารีตประเพณีอันดีงามของท้องถิ่น เช่น จัดงานผูกแขน ผู้สูงอายุ จัดงานรดน้ำดำหัวผู้สูงอายุ (เทศกาลสงกรานต์) จัดงานวันเข้าพรรษา – ออกพรรษา จัดงานวันลอยกระทง จัดสรรงบประมาณร่วมจัดงานวันรวมใจไทยทะเลิง และงานรมน้ำใจไทยกล ส่งเสริมสนับสนุนศูนย์วัฒนธรรมไทยสายใยชุมชนตำบลทุกไให้เป็นศูนย์การเรียนรู้
- ส่งเสริม สนับสนุนให้เกิดการค้นหา อนุรักษ์บุคลากร ปราชญ์ชาวบ้าน หรือผู้รู้ภูมิปัญญาท้องถิ่น และจัดการประกวด สวดมนต์หมู่ทำนองสรภัญญะ ในวันออกพรรษา

๓. นโยบายด้านสังคมสงเคราะห์

ปัจจุบันจากการสำรวจ พบว่าผู้สูงอายุตั้งแต่ ๖๐ ปีขึ้นไป เป็นผู้มีสิทธิและอยู่ในเกณฑ์รับเบี้ยยังชีพผู้สูงอายุของกระทรวงพัฒนาสังคมและความมั่นคงของมนุษย์ ตามนโยบายของรัฐบาลเบี้ยยังชีพแบบขั้นบันได คณะผู้บริหารเทศบาลตำบลทุกไได้เล็งเห็นความสำคัญของผู้สูงอายุที่มีความยากจนขาดผู้ดูแล จึงมีนโยบายด้านการบริการให้กลุ่มเป้าหมายผู้สูงอายุและผู้พิการได้รับความสะดวกสบายในการบริการรับเบี้ยยังชีพ

๓.๑ จัดให้มีการประชุมหมู่บ้านเกี่ยวกับผู้สูงอายุและผู้พิการให้โอนเงินเข้าบัญชี ATM หรือเป็นเงินสดส่งถึงบ้านแล้วนำมาติดำเนินการต่อไป

๓.๒ ตั้งงบประมาณด้านสังคมสงเคราะห์เพิ่มขึ้นอีก เพื่อจัดซื้อ เครื่องนุ่งห่ม ยารักษาโรค ฤงยังชีพ แก่ผู้ยากจน ผู้พิการ ผู้ด้อยโอกาสที่ขาดแคลน

๓.๓ ให้นักพัฒนาชุมชนสำรวจข้อมูลกลุ่มอาชีพ กลุ่มออมทรัพย์ กลุ่มแม่บ้านเกษตรกร ฯลฯ เพื่อเป็นข้อมูลส่งเสริมอาชีพ ลดรายจ่ายเพิ่มรายได้

๔. นโยบายด้านสุขภาพอนามัยและสิ่งแวดล้อม

๔.๑ ส่งเสริม สนับสนุน ศูนย์ช่วยเหลือผู้ป่วยฉุกเฉินโดยการจัดสรรงบประมาณเพื่อพัฒนาระบบการส่งต่อผู้ป่วยฉุกเฉินไปยังสถานพยาบาลด้วยความปลอดภัย พร้อมทั้งจัดการฝึกอบรมบุคลากรด้านการแพทย์ฉุกเฉินเพื่อให้มีความรู้ ความชำนาญและทักษะในการช่วยเหลือผู้ป่วยเบื้องต้น

๔.๒ ส่งเสริมสนับสนุนให้โรงพยาบาลส่งเสริมสุขภาพตำบลร่วมกับเทศบาลตำบลทุกหมู่ ได้มีการรณรงค์เพื่อป้องกันกำจัดขยะและโรคติดต่ออื่น ๆ

๔.๓ ส่งเสริมการออกกำลังกาย ประสานความร่วมมือ ด้านสุขภาพ กับหน่วยงานที่เกี่ยวข้องเพื่อจัดกิจกรรมด้านการส่งเสริมสุขภาพ และร่วมมือกันกับกรมปศุสัตว์เพื่อฉีดวัคซีนสัตว์ในการป้องกันโรคพิษสุนัขบ้า โดยขอร่วมมือกับ กำนัน ผู้ใหญ่บ้าน คณะกรรมการหมู่บ้าน อสม. สมาชิก อบปร. และกลุ่มองค์กรต่างๆ ในท้องถิ่นในการประชาสัมพันธ์รักษาความสะอาดสิ่งแวดล้อมและสนับสนุนค่าพาหนะกลุ่มผู้ป่วยโรคเบาหวาน

๑.๔ ตั้งงบประมาณจัดซื้อรถจัดเก็บขนขยะมูลฝอย และ ตัดหญ้าริมถนนในหมู่บ้าน จัดภูมิทัศน์ สถานที่พักผ่อนหย่อนใจ สวนสาธารณะ จัดประกวดบ้านเมืองน่าอยู่เขตชุมชนธรรม ให้เป็นไปอย่างต่อเนื่อง

๕. นโยบายด้านการท่องเที่ยวและกีฬา

จากสภาพภูมิศาสตร์พื้นที่ตำบลทุกหมู่ เป็นพื้นที่ติดต่อกับเทือกเขาภูพาน สภาพแวดล้อมมีความหลากหลายทางชีวภาพ มีพืช สัตว์ ทิวทัศน์ อากาศดี จึงมีความเหมาะสมกับการท่องเที่ยวเชิงนิเวศน์ในตำบล

๕.๑ ส่งเสริมและพัฒนาปรับปรุงภูมิทัศน์และสถานที่ท่องเที่ยว เพื่อให้เกิดประโยชน์ รายได้ และเป็นการอนุรักษ์ทรัพยากรธรรมชาติที่มีคุณค่าอย่างยั่งยืน

๕.๒ สนับสนุนการปรับปรุงอ่างเก็บน้ำห้วยกระเมอเป็นสถานที่ท่องเที่ยวเชิงนิเวศน์

๕.๓ จัดตั้งกองทุนพัฒนากีฬาและสวัสดิการเพื่อส่งเสริม สนับสนุนกีฬาสากลและกีฬาพื้นบ้าน เพื่อให้เด็กและเยาวชนได้เล่นกีฬา และออกกำลังกาย เพื่อสุขภาพแข็งแรง ปลอดภัยจากโรคภัยไข้เจ็บและเป็นการส่งเสริมทักษะในการเล่นกีฬา เพิ่มศักยภาพด้านกีฬาให้นำไปสู่ระดับสากล

๕.๔ ตั้งงบประมาณฝึกอบรมกรรมการตัดสินกีฬาและโค้ชฝึกสอนกีฬาประเภทต่างๆ อย่างต่อเนื่อง

๖. นโยบายด้านเศรษฐกิจ

ผู้บริหารเทศบาลตำบลทุกหมู่ ได้ให้ความสำคัญต่อเศรษฐกิจไม่แพ้กับด้านอื่นๆ จากข้อมูลจปฐ. ฯลฯ ที่ผ่านมาได้แสดงให้เห็นว่าราษฎรยังมีรายได้ต่อครัวเรือนต่ำกว่าเกณฑ์ จึงจำเป็นต้องเร่งขจัดปัญหาความยากจน เพื่อให้สอดคล้องตามแนวนโยบายของรัฐบาล

๖.๑ ส่งเสริมอาชีพเกษตรกรรม การปลูกพืชเศรษฐกิจ อุตสาหกรรมในครัวเรือน วิสาหกิจชุมชน กลุ่มแม่บ้านเกษตรกร และให้มีการแลกเปลี่ยน ซื้อขายผลผลิตต่างๆในท้องถิ่น

๖.๒ จัดฝึกอบรม เพิ่มความรู้ ด้านการผลิต จำหน่ายให้แก่เกษตรกรกลุ่มอาชีพ อย่างต่อเนื่อง

๖.๓ ส่งเสริม สนับสนุน ผลิตภัณฑ์ต่างๆ ในท้องถิ่นและสินค้า OTOP

๗. นโยบายด้านการเกษตร ปศุสัตว์และพัฒนากลุ่มอาชีพ

สภาพพื้นที่ในเขตเทศบาลตำบลกุดไห มีความเหมาะสมกับการปลูกยางพาราและการเลี้ยงสัตว์ เช่น โค กระบือ ปัจจุบันการเลี้ยงสัตว์ของเกษตรกรพบว่า การเลี้ยงสัตว์ดังกล่าวไม่มีการพัฒนาสายพันธุ์ ผู้บริหารเทศบาลตำบลกุดไห เล็งเห็นความสำคัญด้านปศุสัตว์จึงมีนโยบาย ดังนี้

๗.๑ จัดตั้งงบประมาณเพื่อจัดซื้อ น้ำเชื้อ วัสดุอุปกรณ์ ที่เกี่ยวข้อง เช่น ถังเก็บน้ำเชื้อ และอื่นๆที่เกี่ยวข้อง ด้านปศุสัตว์

๗.๒ จัดให้มีตลาดยางพารา การปลูกพืชเศรษฐกิจ เช่น ยางพารา อ้อย มันสำปะหลัง ฯลฯ

๗.๓ ส่งเสริมสนับสนุนให้เกษตรกรปลูกข้าวอินทรีย์พันธุ์ดีที่ตลาดต้องการ เช่น ข้าวหอมมะลิ การปลูกพืชผักหลังฤดูการเก็บเกี่ยวโดยปลูกพืชในฤดูแล้งที่ปลอดภัย และให้เกษตรกรใช้ ปุ๋ยชีวภาพอัดเม็ด เพื่อลดการใช้ปุ๋ยเคมี

๗.๔ สนับสนุนกลุ่มอาชีพให้มีความเข้มแข็ง เช่น จักสาน ปลูกหม่อนเลี้ยงไหม ทอผ้าฝ้าย ทอผ้าย้อมสีธรรมชาติ ฯลฯ

๗.๕ ส่งเสริม สนับสนุน ศูนย์ถ่ายทอดเทคโนโลยีการเกษตรตำบลกุดไห

๘. นโยบายด้านบริหารการจัดการทรัพยากรธรรมชาติและสิ่งแวดล้อม

ทรัพยากรธรรมชาติและสิ่งแวดล้อมของท้องถิ่นเป็นปัจจัยสำคัญในการพัฒนา เราจำเป็นต้องคำนึงถึงความสมดุล ในการใช้ประโยชน์ การอนุรักษ์และการปลูกทดแทนอย่างเหมาะสมเพื่อความอุดมสมบูรณ์ของดิน และน้ำสู่ธรรมชาติ ป้องกันการเสื่อมโทรมของธรรมชาติและสิ่งแวดล้อม ผู้บริหารเทศบาลตำบลกุดไห มีนโยบายบริหารจัดการทรัพยากรธรรมชาติและสิ่งแวดล้อมของท้องถิ่น ภายใต้กฎหมายและการมีส่วนร่วมของประชาชน ให้มีความสมดุลของการใช้ประโยชน์ การ อนุรักษ์ทรัพยากร ป่าไม้ ดิน น้ำ เพื่อการพัฒนาคุณภาพชีวิตของประชาชนอย่างยั่งยืน

๘.๑ ส่งเสริมการปลูกป่าทดแทน ทรัพยากรธรรมชาติและสิ่งแวดล้อม โดยประสานความร่วมมือกับหน่วยงานที่เกี่ยวข้องและประชาชนในท้องถิ่นให้มีส่วนร่วมในการรักษาป่า แม่น้ำ ลำคลอง และส่งเสริมสนับสนุนให้ชุมชนทำฝายชะลอน้ำ หรือฝายแม้วตามแนวพระราชดำริเพื่อเอื้อประโยชน์ต่อการพัฒนาอาชีพของประชาชน

๘.๒ การจัดเก็บหาประโยชน์ รายได้จากผู้เอาผลประโยชน์จากทรัพยากรธรรมชาติภายในท้องถิ่น ให้จัดตั้งการเฝ้าระวังระบบผ่านเข้าออกในเขตทรัพยากรธรรมชาติและสิ่งแวดล้อม

๙. นโยบายด้านความปลอดภัยในชีวิตและทรัพย์สิน

ผู้บริหารเทศบาลตำบลกุดไห ให้ความสำคัญกับความปลอดภัยในชีวิตและทรัพย์สินของประชาชน ในเขตเทศบาลตำบลกุดไห เป็นอย่างมาก จึงมีนโยบายเพื่อป้องกัน บรรเทาสาธารณภัยไว้ โดยส่งเสริมสนับสนุน กิจกรรมของ อปพร. กำนัน ผู้ใหญ่บ้าน กรรมการหมู่บ้านและเจ้าหน้าที่ตำรวจท้องที่

๙.๑ จัดฝึกอบรมเพิ่มพูนความรู้ ด้านการบรรเทาสาธารณภัย การรักษาความปลอดภัย การระงับภัยพิบัติต่างๆให้แก่ อาสาสมัครป้องกันภัยฝ่ายพลเรือน เพื่อให้ความช่วยเหลือผู้ประสบภัย และฟื้นฟูสาธารณภัยโดยเร็ว

๙.๒ จัดให้มีศูนย์แจ้งเหตุ ในกรณีเกิดภัยพิบัติและให้มีระบบซ่อมบำรุงรักษาไฟฟ้าส่องแสงสว่างสาธารณะ

๑๐. นโยบายด้านเทคโนโลยีการสื่อสาร

ผู้บริหารเทศบาลตำบลกุตไผ่ มีนโยบายการพัฒนาด้านเทคโนโลยีการสื่อสาร การคมนาคม เพื่อก้าวให้ทันโลกปัจจุบัน ประชาชนในท้องถิ่นมีความต้องการความสะดวก รวดเร็ว สามารถรับรู้ข้อมูลข่าวสารที่เป็นปัจจุบันเสมอ จะส่งผลให้ประชาชนเกิดการเรียนรู้ ตลอดชีวิต รู้ทันโลก นำไปสู่การพัฒนาคุณภาพชีวิตได้เป็นอย่างดี

๑๐.๑ ประสานความร่วมมือ กับ บริษัท กสทช. โทรคมนาคมจำกัด (มหาชน)/บริษัท ทีโอที จำกัด (มหาชน) เพื่อวางโครงข่ายโทรศัพท์ระบบคู่สายโทรศัพท์สำนักงาน โทรศัพท์บ้านและเครือข่ายอินเทอร์เน็ต

๑๐.๒ จัดตั้งงบประมาณให้กองคลัง (งานพัฒนาและจัดเก็บรายได้) เพื่อพัฒนาระบบแผนที่ภาษีและระบบสารสนเทศภูมิศาสตร์ของเทศบาล

๑๐.๓ ประสานความร่วมมือกับธนาคารของรัฐและเอกชน เช่น ธนาคารออมสิน ธนาคาร ธกส. ธนาคารพาณิชย์ของเอกชน เพื่อมาตั้งระบบตู้ ATM ในสำนักงานเทศบาลตำบลกุตไผ่

๑๑. นโยบายด้านการปกครอง การบริหารงานบุคคล การเงินและการคลัง

รัฐธรรมนูญแห่งราชอาณาจักรไทย พุทธศักราช ๒๕๕๐ ได้บัญญัติไว้ในมาตรา ๒๘๓ องค์กรปกครองส่วนท้องถิ่นย่อมมีอำนาจหน้าที่โดยทั่วไปในการดูแล และจัดทำบริการสาธารณะเพื่อประโยชน์ของประชาชนในท้องถิ่น และย่อมมีความเป็นอิสระในการ กำหนดนโยบาย การบริหาร การจัดการบริการสาธารณะ การบริหารงานบุคคล การเงินและการคลัง และมีอำนาจหน้าที่ของตนเองโดยเฉพาะ ผู้บริหารเทศบาลตำบลกุตไผ่ ได้คำนึงถึงความสำคัญของการบริหารราชการภายในองค์กรเป็นอย่างมาก

เพื่อให้สอดคล้องกับการพัฒนาของจังหวัด และประเทศชาติเป็นส่วนรวมด้วย คณะผู้บริหาร จึงได้กำหนดนโยบายไว้ดังนี้

๑๑.๑ สร้าง ปรับปรุง ซ่อมแซมต่อเติมอาคารสถานที่ ให้น่าอยู่ แข็งแรง มั่นคง ถาวร บำรุงรักษาให้ มีความสะอาด สวยงามอยู่เสมอ

๑๑.๒ ให้ความสำคัญต่อข้าราชการ พนักงาน และเจ้าหน้าที่ในองค์กร โดยส่งเสริมให้เพิ่ม ประสิทธิภาพ คุณภาพ กำหนดมาตรฐาน ของงานในตำแหน่งหน้าที่หรือที่ได้รับมอบหมาย ให้บริการแก่ประชาชน ที่เข้ามาขอรับบริการให้เกิดความประทับใจ ภายใต้กฎ ระเบียบ กฎหมายที่เกี่ยวข้อง

๑๑.๓ จัดระบบการทำงานของข้าราชการ พนักงาน และเจ้าหน้าที่ให้มีระเบียบ วินัย ข้าราชการพลเรือน และเน้นให้มีคุณธรรม จริยธรรม ความสามัคคี

๑๑.๔ พิจารณาความดีความชอบ ด้วยระบบคุณธรรม ตามผลงานที่ปรากฏ

๑๑.๕ ตั้งคณะกรรมการประเมินผลการทำงานของลูกจ้างตามภารกิจและลูกจ้างทั่วไปเพื่อ พิจารณาในการต่อสัญญาจ้าง

๑๑.๖ เพิ่มช่องทางการประชาสัมพันธ์ ในการจัดเก็บภาษีให้กับประชาชน เช่น ป้าย ประชาสัมพันธ์และสื่อต่างๆ

๑๑.๗ จัดทำหนังสือ วารสาร เสียงไร้สายของเทศบาลตำบล เป็นสื่อกลางระหว่างองค์กรกับ ประชาชนเพื่อเผยแพร่ข่าวสารในเขตเทศบาลตำบลกุตไผ่ อย่างต่อเนื่อง

๑๑.๘ จัดทำบอร์ดทำเนียบ คณะผู้บริหารและสภาเทศบาลตำบลให้เป็นปัจจุบันแบบคงทน ถาวร และสวยงาม

๑๑.๙ ดูแล บำรุง รักษาทรัพย์สิน วัสดุ อุปกรณ์ เครื่องใช้ในสำนักงานให้เป็นระเบียบเรียบร้อย สะอาด อยู่ในสภาพใช้งานได้เสมอ โดยยึดหลัก ๕ ส. ในการปฏิบัติงาน

๑๒. นโยบายด้านการพัฒนาตามวาระเร่งด่วน

เป้าหมายการพัฒนาท้องถิ่นของเรา คือ ต้องการให้คนในเขตเทศบาลตำบลทุกคนได้อยู่ดี กินดี เป็นปกติสุข น้ำไหล ไฟสว่าง ทางดี การศึกษาดี อาณานิคมดี อาชีพดีสิ่งแวดล้อมดี และ วัฒนธรรมดี ความปลอดภัยชีวิตและทรัพย์สินดี ปลอดภัยาสพติด การพัฒนาเพื่อให้บรรลุเป้าหมายดังกล่าวนี้ เป็นเรื่องยาก จะต้องใช้เวลาและการมีส่วนร่วมของทุกภาคส่วน ในการพัฒนาพอสมควร เพราะการบริหารงานราชการของท้องถิ่นอยู่ภายใต้เงื่อนไขกฎหมาย ระเบียบ และ อำนาจหน้าที่ งบประมาณรายได้ที่มีอยู่จำนวนจำกัด จำเป็นต้องอาศัยความร่วมมือร่วมใจในการแก้ปัญหาอุปสรรคต่างๆให้เกิดความเสมอภาคในโครงสร้างพื้นฐานที่จำเป็น

๑๒.๑ เร่งปรับปรุง ซ่อมแซมถนน ที่น้ำกัดเซาะเป็นหลุมเป็นบ่อ ถนน ที่เป็นโคลนตมภายในหมู่บ้านและถนนเชื่อมระหว่างหมู่บ้าน ทุกเส้นทางที่ประสบปัญหาความเดือดร้อน เป็นอันดับต้น เพื่อบำบัดทุกข์ บำรุงสุขให้แก่ราษฎรในการคมนาคมสัญจร

๑๒.๒ ปัญหาความเดือดร้อนของราษฎรเกี่ยวกับนาข้าวเสียหาย และยางพาราเสียหาย

๑๒.๓ ปัญหาภัยแล้ง ภัยพิบัติต่างๆ โดยมีคาดคิด

๑๒.๔ ปัญหาน้ำท่วมขังบ้านเรือนราษฎร รางระบายน้ำ คลองระบายน้ำ

๑๒.๕ ปัญหา ศัตรูนาข้าว เร่งกำจัดหอยเชอรี่ ในนาข้าว ห้วยหนองคลองบึงในเขตเทศบาล ตำบล ด้วยการจัดตั้งงบประมาณ รับซื้อ เพื่อนำมากำจัดโดยมาทำประโยชน์ด้านปุ๋ยชีวภาพ น้ำหมักชีวภาพ ใช้ในด้านการเกษตรต่อไป

ส่วนที่ ๒

สภาพทั่วไปและข้อมูลพื้นฐาน

ส่วนที่ ๒ สภาพทั่วไปและข้อมูลพื้นฐาน

๑. ด้านกายภาพ

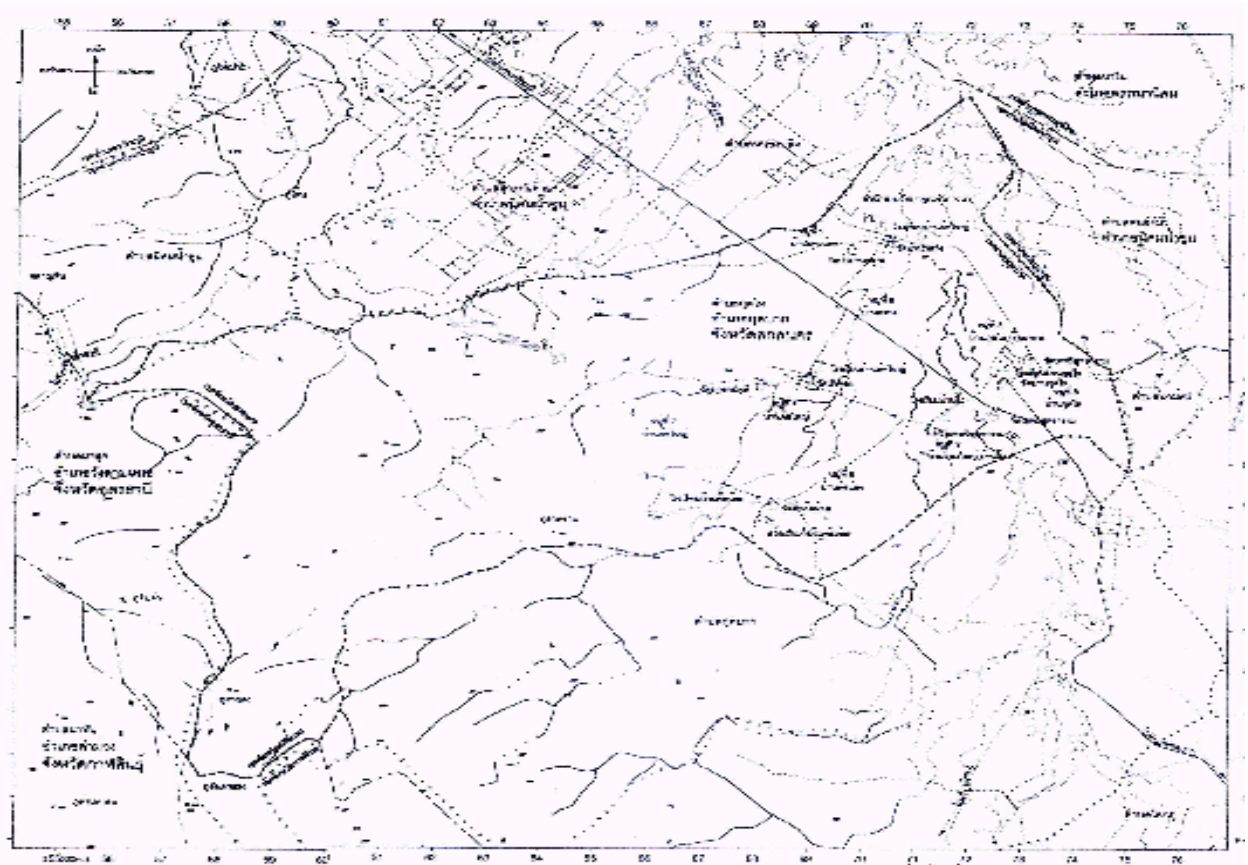
๑.๑ ที่ตั้ง

ชนเผ่าในตำบลกุดไห ส่วนใหญ่จะเป็น เผ่าญ้อ และเผ่าภูไท ซึ่งบรรพบุรุษได้อพยพมาจากเมือง ก่องแก้วมหาชัย ประเทศลาว โดยมีผู้นำหมู่บ้านเป็นผู้ชักชวนมา และได้ตั้งรกรากกระจายอยู่ตามป่าเขาใกล้ๆ แหล่งหนองน้ำ (เป็นที่มาของคำว่า “กุด”) ซึ่งแปลว่าหนองน้ำ ที่ใช้นำหน้าชื่อหมู่บ้านต่างๆ เช่น กุดไห กุดบาก กุดแฮด เป็นต้น และทำมาหากินตามวิธีการดำรงชีพ เช่น การเป็นพรานล่าสัตว์ การทำการเกษตร มีการอยู่รวมกัน เป็นกลุ่มในวงศ์เครือญาติ โดยจะสังเกตได้จากนามสกุลที่เป็นลักษณะเด่นเฉพาะของแต่ละกลุ่ม/หมู่บ้าน ซึ่งส่วน ใหญ่จะตั้งตามชื่อของผู้นำหรือผู้ที่เริ่มก่อตั้งหมู่บ้านนั้นๆ มีการรวมกลุ่มชุมชนจนมีจำนวนประชากรมากขึ้นและมีการขยายเขตพื้นที่ทำมาหากินเพิ่มมากขึ้นเรื่อยๆ และในปี พ.ศ. ๒๕๑๐ ได้แยกตัวออกจากตำบลกุดบาก ตั้งเป็น ตำบลขึ้นใหม่โดยใช้ชื่อว่า “ตำบลกุดไห”

๑.๒ เนื้อที่

ตำบลกุดไหอยู่ห่างจากอำเภอกุดบากไปทางทิศตะวันตกประมาณ ๓ กิโลเมตร

แผนที่เทศบาลตำบลกุดไห อำเภอกุดบาก จังหวัดสกลนคร



๑.๖ น้ำเพื่ออุปโภคบริโภค

๑. ประปาหมู่บ้าน จำนวน ๖ แห่ง หมู่ ๑,๔,๕,๖,๗,๘
๒. ประปาเทศบาลตำบลกุตไผ่ จำนวน ๑ แห่ง

๒. ด้านการเมือง/การปกครอง

๒.๑ เขตการปกครอง

เทศบาลตำบลกุตไผ่ มีจำนวนหมู่บ้านที่อยู่ในเขตเทศบาลตำบลกุตไผ่ทั้งหมด ดังนี้
เทศบาลตำบลกุตไผ่แบ่งเขตการปกครองออกเป็น ๑๑ หมู่บ้าน โดยมี
นายสอง ตูพิลา เป็นกำนันตำบลกุตไผ่ มีรายชื่อหมู่บ้านดังต่อไปนี้

๑.	หมู่ที่ ๑	บ้านกุตไผ่	มี นายสายทอง	กุลพิมพ์โพธิ์	เป็นผู้ใหญ่บ้าน
๒.	หมู่ที่ ๒	บ้านจิว	มี นายสอง	ตูพิลา	เป็นกำนันตำบลกุตไผ่
๓.	หมู่ที่ ๓	บ้านกลาง	มี นายหนูพร	สว่างสิงห์	เป็นผู้ใหญ่บ้าน
๔.	หมู่ที่ ๔	บ้านค้อใหญ่	มี นายโสภิต	ริกำแง	เป็นผู้ใหญ่บ้าน
๕.	หมู่ที่ ๕	บ้านค้อน้อย	มี นายทองสา	ศิหิรัญ	เป็นผู้ใหญ่บ้าน
๖.	หมู่ที่ ๖	บ้านกุตไผ่	มี นายสรายุทธ	ช่วงทิพย์	เป็นผู้ใหญ่บ้าน
๗.	หมู่ที่ ๗	บ้านค้อใหญ่	มี นายถวน	ริกำแง	เป็นผู้ใหญ่บ้าน
๘.	หมู่ที่ ๘	บ้านกลาง	มี นายสุรศักดิ์	ไพค่านาม	เป็นผู้ใหญ่บ้าน
๙.	หมู่ที่ ๙	บ้านค้อน้อย	มี นายบุญยม	ศิหิรัญ	เป็นผู้ใหญ่บ้าน
๑๐.	หมู่ที่ ๑๐	บ้านกลาง	มี นายวิมล	ไพค่านาม	เป็นผู้ใหญ่บ้าน
๑๑.	หมู่ที่ ๑๑	บ้านกุตไผ่	มี นายยุทธศาสตร์	ลามคำ	เป็นผู้ใหญ่บ้าน

๒.๒ การเลือกตั้ง

เทศบาลตำบลกุตไผ่แบ่งเขตเลือกตั้งออกเป็น ๒ เขต เขต ๑ ประกอบด้วย หมู่
๓,๔,๗,๘,๑๐ เขต ๒ ประกอบด้วย หมู่ ๑,๒,๕,๖,๙,๑๑

๓. ประชากร

ข้อมูลเกี่ยวกับประชากร

เทศบาลตำบลกุตไผ่ มีจำนวนครัวเรือนทั้งสิ้น ๒,๙๓๔ ครัวเรือน แยกเป็น ชาย ๔,๘๘๒ คน หญิง ๔,๗๓๔ คน รวมประชากรทั้งสิ้น ๙,๖๑๖ คน

จำนวนประชากรของเทศบาลตำบลกุตไผ่

ชื่อหมู่บ้าน	หมู่ที่	จำนวนครัวเรือน (หลัง)	จำนวนประชากร			หมายเหตุ
			ชาย	หญิง	รวม	
กุตไผ่	๑	๓๐๙	๔๗๙	๕๐๐	๙๗๙	
จั่ว	๒	๑๓๙	๒๖๖	๒๔๘	๕๑๔	
กลาง	๓	๓๖๐	๖๖๗	๖๔๗	๑,๓๑๔	
ค้อใหญ่	๔	๒๙๕	๔๕๗	๔๔๓	๙๐๐	
ค้อน้อย	๕	๔๑๑	๕๓๐	๕๑๙	๑,๐๔๙	
กุตไผ่	๖	๒๖๐	๔๖๒	๔๔๑	๙๐๓	
ค้อใหญ่	๗	๓๓๐	๕๑๑	๔๘๖	๙๙๗	
กลาง	๘	๒๒๓	๔๗๖	๔๖๔	๙๔๐	
ค้อน้อย	๙	๑๗๑	๒๔๙	๒๒๘	๔๗๗	
กลาง	๑๐	๒๐๖	๔๒๙	๓๘๙	๘๑๘	
กุตไผ่	๑๑	๒๓๐	๓๕๖	๓๖๙	๗๒๕	
รวม	๑๑	๒,๙๓๔	๔,๘๘๒	๔,๗๓๔	๙,๖๑๖	

ที่มา : ข้อมูลจากสำนักบริหารการทะเบียน อำเภอกุตบาก จังหวัดสกลนคร (ณ เดือน มิถุนายน ๒๕๖๓)

๔. สภาพทางสังคม

๔.๑ ด้านการศึกษา

โรงเรียนประถมศึกษาจำนวน ๕ แห่ง

ที่	โรงเรียน	จำนวนเด็กนักเรียน										
		อนุบาล	ป.๑	ป.๒	ป.๓	ป.๔	ป.๕	ป.๖	ม.๑	ม.๒	ม.๓	รวม
๑	โรงเรียนชุมชนบ้านกุดไผ่	๖๐	๒๕	๓๑	๓๖	๒๙	๒๘	๓๙	๓๘	๒๑	๓๑	๓๓๘
๒	โรงเรียนบ้านค้อใหญ่	๒๕	๑๕	๒๒	๒๙	๑๖	๒๑	๑๗	๑๔	๒๐	๒๑	๒๐๐
๓	โรงเรียนบ้านกลางผดุงราษฎร์วิทยา	๖๙	๓๖	๒๗	๓๐	๒๑	๒๘	๒๗	๑๙	๒๗	๒๒	๓๐๖
๔	โรงเรียนบ้านค้อน้อย	๒๑	๑๕	๒๒	๒๐	๑๙	๑๖	๑๘	-	-	-	๑๓๑
๕	โรงเรียนบ้านจัว	-	-	-	-	๑	๓	-	-	-	-	๔
รวม		๑๗๕	๙๑	๑๐๒	๑๑๕	๘๖	๙๖	๑๐๑	๗๑	๖๘	๗๔	๙๗๙

ศูนย์พัฒนาเด็กเล็กจำนวน ๔ แห่ง

ที่	ศูนย์พัฒนาเด็กเล็ก	จำนวนนักเรียน (เด็กเล็ก)
๑	ศูนย์พัฒนาเด็กเล็กบ้านกุดไผ่	๔๘
๒	ศูนย์พัฒนาเด็กเล็กบ้านค้อน้อย	๓๐
๓	ศูนย์อบรมเด็กก่อนเกณฑ์ในวัดบ้านค้อใหญ่	๔๑
๔	ศูนย์อบรมเด็กก่อนเกณฑ์บ้านกลาง	๖๗
	รวม	๑๘๖

๔.๒ ด้านสาธารณสุข

สถานบริการสาธารณสุข จำนวน ๓ แห่ง

โรงพยาบาลส่งเสริมสุขภาพตำบลบ้านค้อน้อย ให้บริการประชาชนหมู่ ๕,๙

โรงพยาบาลส่งเสริมสุขภาพตำบลบ้านกลาง ให้บริการประชาชนหมู่ ๓,๘,๑๐

เทศบาลตำบลกุตไผ่ แผนงานสาธารณสุข ให้บริการประชาชนหมู่ ๑,๒,๖,๑๑

สถานการณ์การเสียชีวิตของประชากร

ภาวะการณการตายของประชากรในตำบล ซึ่งโรคที่เป็นสาเหตุการตายที่สำคัญ คือ โรคหัวใจ โรคมะเร็ง โรคเบาหวาน ความดันโลหิตสูง และโรคหลอดเลือดสมอง ส่วนใหญ่เป็นโรคไม่ติดต่อ ซึ่งเกิดจากพฤติกรรมของคนที่ไม่ถูกต้อง และอิทธิพลของสิ่งแวดล้อมที่ไม่เหมาะสม ซึ่งไม่มีการติดต่อและแพร่กระจายของโรค แต่สามารถป้องกันได้หากรู้เข้าใจ และปฏิบัติตนในการดูแลสุขภาพได้ถูกต้อง เพราะจะช่วยให้สามารถหลีกเลี่ยงพฤติกรรมที่จะนำไปสู่การเกิดโรคได้

๔.๓ การสังคมสงเคราะห์

จำนวนผู้สูงอายุในบัญชีผู้สูงอายุของเทศบาลตำบลกุตไผ่ จำนวน ๑,๕๙๓ คน

จำนวนผู้พิการในบัญชีผู้พิการของเทศบาลตำบลกุตไผ่ จำนวน ๕๐๖ คน

จำนวนผู้ป่วยเอดส์ในบัญชีผู้ป่วยเอดส์ของเทศบาลตำบลกุตไผ่ จำนวน ๗ คน

๔.๔ สถานการณ์ด้านยาเสพติดและอาชญากรรม

ลำดับ ที่	ชื่อหมู่บ้าน	ข้อมูลด้านยาเสพติด		ข้อมูลด้านอาชญากรรม	
		ปี ๒๕๖๑	ปี ๒๕๖๒	ปี ๒๕๖๑	ปี ๒๕๖๒
๑	กุตไผ่	๑	๒	๑	๐
๒	จั่ว	๐	๐	๐	๐
๓	กลาง	๓	๕	๑	๐
๔	ค้อใหญ่	๑	๐	๐	๐
๕	ค้อน้อย	๑	๒	๒	๑
๖	กุตไผ่	๕	๐	๐	๐
๗	ค้อใหญ่	๓	๔	๐	๐
๘	กลาง	๑	๑	๐	๒
๙	ค้อใหญ่	๑	๒	๒	๐
๑๐	กลาง	๐	๐	๑	๐
๑๑	กุตไผ่	๑	๔	๑	๐

๕. ระบบบริการพื้นฐาน

๕.๑ การคมนาคมขนส่ง

- ทางหลวงแผ่นดินหมายเลข ๒๒๑๘ สายกุดบาก – ค่าเพิ่มเชื่อมระหว่างอำเภอกุดบากกับอำเภอภูพาน
- เส้นทางเชื่อมระหว่างหมู่บ้าน เป็นสภาพถนนคอนกรีตเสริมเหล็ก
- ถนนภายในหมู่บ้านเป็นถนนคอนกรีตเสริมเหล็กและถนนลูกรังบางส่วน

๕.๒ การไฟฟ้า

จำนวนหมู่บ้านที่มีไฟฟ้าเข้าถึง ๑๑ หมู่บ้าน การให้บริการไฟฟ้าสาธารณะ ดังนี้

หมู่	ชื่อหมู่บ้าน	ไฟฟ้าสาธารณะ(จุด)
๑	บ้านกุดไผ่	๑๔
๒	บ้านจิว	๑๔
๓	บ้านกลาง	๒๖
๔	บ้านค้อใหญ่	๑๙
๕	บ้านค้อน้อย	๓๕
๖	บ้านกุดไผ่	๒๕
๗	บ้านค้อใหญ่	๑๗
๘	บ้านกลาง	๒๕
๙	บ้านค้อน้อย	๑๙
๑๐	บ้านกลาง	๒๕
๑๑	บ้านกุดไผ่	๒๓

๕.๓ การประปา

การให้บริการประปาในเขตพื้นที่ตำบลกุดไผ่ ดังนี้

๕.๓.๑ ประปาหมู่บ้าน บริหารจัดการโดยคณะกรรมการประปาหมู่บ้าน จำนวน ๔ แห่ง

๑. ประปาหมู่บ้านหมู่ที่ ๑ บ้านกุดไผ่ บริการประชาชน หมู่ที่ ๑
๒. ประปาหมู่บ้านหมู่ที่ ๒ บ้านจิว บริการประชาชน หมู่ที่ ๒
๓. ประปาหมู่บ้านหมู่ที่ ๓ บ้านกลาง บริการประชาชน หมู่ที่ ๓
๔. ประปาหมู่บ้านหมู่ที่ ๔ บ้านค้อใหญ่ บริการประชาชน หมู่ที่ ๔
๕. ประปาหมู่บ้านหมู่ที่ ๕ บ้านค้อน้อย บริการประชาชน หมู่ที่ ๕
๖. ประปาหมู่บ้านหมู่ที่ ๖ บ้านกุดไผ่ บริการประชาชน หมู่ที่ ๖
๗. ประปาหมู่บ้านหมู่ที่ ๗ บ้านค้อใหญ่ บริการประชาชน หมู่ที่ ๗

๘. ประปาหมู่บ้านหมู่ที่ ๘	บ้านกลาง	บริการประชาชน	หมู่ที่ ๘
๙. ประปาหมู่บ้านหมู่ที่ ๙	บ้านค้อน้อย	บริการประชาชน	หมู่ที่ ๙
๑๐. ประปาหมู่บ้านหมู่ที่ ๑๐	บ้านกลาง	บริการประชาชน	หมู่ที่ ๑๐
๑๑. ประปาหมู่บ้านหมู่ที่ ๑๑	บ้านกุดไผ่	บริการประชาชน	หมู่ที่ ๑๑

๖. ระบบเศรษฐกิจ (หน่วย : ครัวเรือน)

๖.๑ อาชีพของประชากร ประชากรส่วนมากมีอาชีพทางการเกษตร เช่น

- ปลูกข้าว ส่วนมากจะทำนาปี ข้าวที่ปลูกส่วนมากเป็นข้าวเหนียว
- ปลูกมันสำปะหลัง อ้อย เนื่องจากผลผลิตต่อไร่ต่ำลงทุกปี
- ยางพารา ปาล์มน้ำมัน
- การเลี้ยงสัตว์ เช่น โค กระบือ
- กลุ่มอาชีพทอผ้าฝ้ายย้อมคราม ย้อมสีธรรมชาติ กลุ่มทอผ้าไหม หมู่ ๑-๑๑

ประชากรส่วนใหญ่มีรายได้เฉลี่ยครัวเรือนละ ๓๕,๔๕๑.๑๗ บาท / คน / ปี

๖.๒ หน่วยธุรกิจในเขตเทศบาล ฯ

- โรงสีข้าว	จำนวน	๑๖	แห่ง
- ปั้มน้ำมัน	จำนวน	๒๒	แห่ง
- ร้านค้า	จำนวน	๘๘	แห่ง
- ร้านซ่อมรถ	จำนวน	๗	แห่ง
- ร้านตัดเย็บกระเป่า	จำนวน	๑	แห่ง
- ร้านเชื่อมเหล็ก	จำนวน	๒	แห่ง

๗. เศรษฐกิจพอเพียงท้องถิ่น

ด้านการเกษตรและแหล่งน้ำ

ประชาชนในเขตเทศบาลตำบลกุดไผ่ ได้ใช้ปรัชญาแนวทางการดำรงชีวิตของประชาชน ในระดับครอบครัว ระดับชุมชน ทั้งในการพัฒนาและบริหารชุมชน ให้ดำเนินไปในด้านเศรษฐกิจพอเพียงเพื่อเป็นการสร้างภูมิคุ้มกันที่ดีในตัว ปรัชญาเศรษฐกิจพอเพียง จึงเป็นปรัชญาที่มีความสำคัญอย่างยิ่งของคนในชุมชน และเป็นพื้นฐานของการสร้างชุมชนให้เกิดความเข้มแข็ง โดยจัดศูนย์การเรียนรู้เศรษฐกิจพอเพียง ซึ่งตั้งอยู่ในพื้นที่หมู่ที่ ๒ บ้านจิ้ง

๘. ศาสนา ประเพณี และวัฒนธรรม

๘.๑ สถาบันและองค์การทางศาสนา

- วัด / สำนักสงฆ์	จำนวน	๑๔	แห่ง
-------------------	-------	----	------

๘.๒ ประเพณีและวัฒนธรรมท้องถิ่น

ตำบลกุดไผ่มีงานประเพณียึดถือปฏิบัติตามประเพณีสำคัญดังนี้

- ๑) บุญขึ้นปีใหม่ จัดกิจกรรมในเดือนมกราคม
- ๒) บุญกองข้าว จัดกิจกรรมในเดือนกุมภาพันธ์
- ๓) บุญประจำปี/เลี้ยงปู่ตา จัดกิจกรรมในเดือนมีนาคม
- ๔) รดน้ำดำหัวผู้สูงอายุ จัดกิจกรรมในเดือนเมษายน

๕) บุญหมอเหยา	จัดกิจกรรมในเดือนพฤษภาคม
๖) -	
๗) เข้าพรรษา	จัดกิจกรรมในเดือนกรกฎาคม
๘) บุญข้าวประดับดิน	จัดกิจกรรมในเดือนสิงหาคม
๙) บุญข้าวสาก	จัดกิจกรรมในเดือนกันยายน
๑๐) บุญออกพรรษา	จัดกิจกรรมในเดือนตุลาคม
๑๑) บุญกฐิน	จัดกิจกรรมในเดือนพฤศจิกายน
๑๒.) บุญผ้าป่า	จัดกิจกรรมในเดือนพฤศจิกายน

๘.๓ ภูมิปัญญาท้องถิ่น ภาษาท้องถิ่น

พื้นที่เทศบาลตำบลกุตใหม่มีภูมิปัญญาท้องถิ่น ผู้รู้ ปราชญ์ชาวบ้าน คือ หมอดู หมอเป่า หมอสมุนไพรม หมอจอตกระดูก หมอสูตรสู่วัย หมอเป่าสายเลือด หมอให้พร และมีภาษาที่สำคัญ ๆ คือภาษาญ้อ ภาษาภูไท วิธีชีวิตความเป็นอยู่ของชาวบ้านคือมีความสามัคคีของคนในชุมชนดีมาก

๘.๔ สินค้าพื้นเมือง

เทศบาลตำบลกุตใหม่สินค้าพื้นเมืองที่ถือเป็นสินค้าโอท็อปของตำบลคือ จากกลุ่มสตรีทอผ้าย้อมคราม บ้านกุตไ้ และกลุ่มวิสาหกิจชุมชนทอผ้าไหม บ้านค้อน้อย

๙. ทรัพยากรธรรมชาติ

พื้นที่ตำบลกุตใหม่ทรัพยากรธรรมชาติที่สำคัญคือ ป่าชุมชนบ้านกุตไ้ ซึ่งเป็นป่าไม้ที่อุดมสมบูรณ์ไปด้วยทรัพยากรธรรมชาติที่ใช้ประโยชน์ในการดำรงชีวิตของคนในชุมชน ซึ่งป่าแห่งนี้ชาวบ้านมีความหวงแหนเป็นอย่างมาก ได้ช่วยกันดูแลรักษาป่าเป็นอย่างดี ไม่ตัดไม้ทำลายป่า ซึ่งนำมาถึงความเสียหายของธรรมชาติ เพราะพื้นที่ป่าแห่งนี้เปรียบเสมือนอ่างข้าว อ่างน้ำของชาวบ้านในตำบล ในช่วงฤดูกลางหาของป่า เช่น (ผักหวาน หน่อไม้ แมงแคง เห็ด ฯลฯ) เป็นต้น

๑๐. อื่น ๆ

๑๐.๑ ข้อมูลเกี่ยวกับศักยภาพของเทศบาลตำบลกุตไ้

เทศบาลตำบลกุตไ้ เป็นราชการบริหารส่วนท้องถิ่น มีฐานะเป็นนิติบุคคลและมีโครงสร้างของเทศบาลตำบล ประกอบด้วยสองฝ่าย คือ

๑) ฝ่ายสภาเทศบาลตำบลกุตไ้ มีฐานะเป็นฝ่ายนิติบัญญัติมีสมาชิกที่มาจากการเลือกตั้ง ๒ เขตเลือกตั้งเขตละ ๖ คน จึงมีสมาชิกสภาเทศบาลตำบลกุตไ้ จำนวน ๑๒ คน

๒) ฝ่ายบริหารเทศบาลตำบลกุตไ้ มีคณะผู้บริหาร จำนวน ๕ คน คือ นายกเทศมนตรีตำบลกุตไ้ รองนายกเทศมนตรีตำบลกุตไ้ , เลขานายกเทศมนตรีตำบลกุตไ้ , และที่ปรึกษานายกเทศมนตรีตำบลกุตไ้ จำนวน ๕ คน ทำหน้าที่บริหารงานเทศบาลตำบลกุตไ้ ให้เป็นไปตามกฎหมาย กฎ ระเบียบ ข้อบังคับ ข้อบัญญัติ ตลอดจนอำนาจและหน้าที่ตามพระราชบัญญัติเทศบาล พ.ศ. ๒๔๙๖ และแก้ไขเพิ่มเติม (ฉบับที่ ๑๓) พ.ศ. ๒๕๕๒

การบริหารส่วนราชการของเทศบาลตำบลกุตไผ่

ส่วนราชการของเทศบาลตำบลกุตไผ่ มีปลัดเทศบาลตำบลกุตไผ่เป็นผู้บังคับบัญชา โดยมีการจัดแบ่งส่วนราชการออกเป็น ๑ ส่วนและ ๔ กอง คือ

- ๑) สำนักปลัดเทศบาล
- ๒) กองคลัง
- ๓) กองช่าง
- ๔) กองการศึกษา
- ๕) กองสวัสดิการ

ปัจจุบันเทศบาลตำบลกุตไผ่ มีจำนวนพนักงานเทศบาลทั้งหมด ๓๐ คน พนักงานจ้างตามภารกิจ ๑๕ คน พนักงานจ้างทั่วไป ๒ คน ครู คศ. ๑ จำนวน ๓ คน ครู คศ. ๒ จำนวน ๕ คน ลูกจ้างประจำ จำนวน ๑ คน รวมทั้งสิ้น ๕๖ คน

๑๐.๒ ด้านบุคลากรของเทศบาลตำบลกุตไผ่

คณะผู้บริหาร

- นายกเทศมนตรี	๑	คน
- รองนายกเทศมนตรี	๒	คน
- ที่ปรึกษานายกเทศมนตรี	๑	คน
- เลขานุการนายกเทศมนตรี	๑	คน

สมาชิกสภาเทศบาล

- ประธานสภาเทศบาล	๑	คน
- รองประธานสภาเทศบาล	๑	คน
- สมาชิกสภาเทศบาล	๑๐	คน

สำนักงานปลัดเทศบาล

- รองปลัด	๑	คน
- หัวหน้าสำนักปลัด	๑	คน
- หัวหน้าฝ่ายอำนวยการ	๑	คน
- เจ้าหน้าที่ตรวจสอบภายใน	๑	คน
- นักวิชาการเกษตร	๑	คน
- นักวิเคราะห์นโยบายและแผน	๑	คน
- นักจัดการงานทั่วไป	๑	คน
- นักป้องกันและบรรเทาสาธารณภัย	๑	คน
- นักทรัพยากรบุคคล	๑	คน
- นักวิชาการสุขาภิบาล	๑	คน
- พยาบาลวิชาชีพ	๑	คน

- นักประชาสัมพันธ์	๑	คน
- นิติกร	๑	คน
- เจ้าพนักงานธุรการ	๒	คน
- เจ้าพนักงานป้องกันและบรรเทาสาธารณภัย	๑	คน
- พนักงานขับรถยนต์	๒	คน
- พนักงานขับรถดับเพลิง	๑	คน
- ผู้ช่วยพนักงานธุรการ	๑	คน
- นักการภารโรง	๑	คน
- แม่บ้าน	๑	คน

กองคลัง

- ผู้อำนวยการกองคลัง	๑	คน
- หัวหน้าฝ่ายบริหารงานคลัง	๑	คน
- นักวิชาการเงินและบัญชี	๑	คน
- นักวิชาการพัสดุ	๑	คน
- เจ้าพนักงานจัดเก็บรายได้	๑	คน
- เจ้าพนักงานการเงินและบัญชี	๑	คน
- เจ้าพนักงานธุรการ	๑	คน
- ผู้ช่วยเจ้าพนักงานพัสดุ	๑	คน

กองช่าง

- ผู้อำนวยการกองช่าง	๑	คน
- นายช่างโยธา	๑	คน
- ผู้ช่วยช่างไฟฟ้า	๑	คน
- ผู้ช่วยนายช่างสำรวจ	๑	คน
- ผู้ช่วยเจ้าพนักงานธุรการ	๑	คน

กองการศึกษา

- นักวิชาการศึกษา	๑	คน
- ครูผู้ดูแลเด็กเล็ก	๘	คน
- ผู้ช่วยครูผู้ดูแลเด็ก	๘	คน

กองสวัสดิการสังคม

- ผู้อำนวยการกองสวัสดิการสังคม	๑	คน
- หัวหน้าฝ่ายสวัสดิการสังคม	๑	คน
- นักพัฒนาชุมชน	๑	คน
- ผู้ช่วยเจ้าพนักงานพัฒนาชุมชน	๑	คน

ศักยภาพของชุมชน และพื้นที่

๒.๒.๒.๑ การรวมตัวของประชาชน

- | | |
|-----------------------|----------------|
| - กลุ่มอาชีพต่าง ๆ | จำนวน ๑๘ กลุ่ม |
| - กลุ่มกองทุนหมู่บ้าน | จำนวน ๑๑ กลุ่ม |
| - กลุ่ม อสม. | จำนวน ๑ กลุ่ม |
| - กลุ่มอื่น ๆ | จำนวน ๗ กลุ่ม |

๒.๒.๒.๒ มวลชนจัดตั้ง

- | | |
|---------------------------------|--------------|
| - ลูกเสือชาวบ้าน | จำนวน ๔ รุ่น |
| - ไทยอาสาป้องกันชาติ | จำนวน ๖ รุ่น |
| - กองหนุนเพื่อความมั่นคงของชาติ | จำนวน ๒ รุ่น |

ส่วนที่ ๓

รายงานผลการดำเนินงาน

รายงานผลการดำเนินโครงการพัฒนา

ที่ได้รับอนุมัติงบประมาณตามเทศบัญญัติงบประมาณรายจ่ายประจำปีงบประมาณ พ.ศ.๒๕๖๓

๑. ยุทธศาสตร์การพัฒนาด้านโครงสร้างพื้นฐาน

๑.๑ โครงการที่ดำเนินการเสร็จเรียบร้อยแล้วจำนวน ๙โครงการ ดังนี้

ที่	โครงการ	งบประมาณ อนุมัติ	เบิกจ่าย	งบประมาณ คงเหลือ
๑	โครงการก่อสร้างห้องพักแรมและห้องเก็บพัสดุงาน ป้องกันบรรเทาสาธารณภัย	๕๐๐,๐๐๐	๔๙๘,๐๐๐	๒,๐๐๐
๒	โครงการก่อสร้างรางระบายน้ำรูปตัวยูพร้อมบ่อพัก ถนนโพธิ์ไทร บ้านกุดไฮ หมู่ที่ ๑	๓๙๓,๐๐๐	๓๙๐,๐๐๐	๓,๐๐๐
๓	โครงการก่อสร้างท่อระบายน้ำพร้อมบ่อพัก บ้าน กุดไฮ หมู่ที่ ๖	๑๗๘,๐๐๐	๑๗๗,๐๐๐	๑,๐๐๐
๔	โครงการปรับปรุงทางสาธารณะผิวจราจรลูกรังเป็น ผิวจราจรลูกรังเป็นผิวจราจรคอนกรีตเสริมเหล็ก ถนนพุทธธรรม ซอย ๑ บ้านค้อน้อย หมู่ที่ ๕	๔๙๘,๐๐๐	๔๗๘,๐๐๐	๒๐,๐๐๐
๕	โครงการก่อสร้างคลองส่งน้ำห้วยกระเอนบ้านค้อ ใหญ่ หมู่ที่ ๔	๔๙๐,๐๐๐	๔๘๘,๐๐๐	๒,๐๐๐
๖	โครงการก่อสร้างรางระบายน้ำรูปตัวยูพร้อมบ่อพัก ถนนประชาสามัคคีบ้านกลาง หมู่ที่ ๘	๓๖๗,๐๐๐	๓๖๔,๐๐๐	๓,๐๐๐
๗	อุดหนุนการไฟฟ้าส่วนภูมิภาคจังหวัดสกลนคร	๓๘๙,๐๐๐	๓๘๙,๑๙๖.๐๙	๓.๘๑
๘	โครงการก่อสร้างรางระบายน้ำรูปตัวยูจากบ้านนาง บุญ รีกำแวง - สี่แยกบ้านนายวิชัย ศิหิรัญ หมู่ที่ ๔	๔๙๖,๐๐๐	๔๙๓,๐๐๐	๓,๐๐๐ (กั้นเงิน)
๙	โครงการก่อสร้างหอประชุมเอนกประสงค์เทศบาล ตำบลกุดไฮ	๒,๐๐๐,๐๐๐	๒,๐๐๐,๐๐๐	(กั้นเงิน)

๒. ยุทธศาสตร์การพัฒนาด้านเศรษฐกิจ

ไม่มีโครงการ

๓. ยุทธศาสตร์การพัฒนาด้านสังคม

๓.๑โครงการที่ดำเนินการเสร็จเรียบร้อยแล้วจำนวน ๕๓ โครงการ ดังนี้

ที่	โครงการ	งบประมาณ อนุมัติ	เบิกจ่าย	งบประมาณ คงเหลือ
๑	โครงการสนับสนุนส่งเสริมวันผู้พิการสากล	๒๐,๐๐๐	๑๗,๘๘๐	๒,๑๒๐
๒	โครงการถ่ายทอดปรัชญาเศรษฐกิจพอเพียงสู่ แนวทางปฏิบัติ	๒๐,๐๐๐	๑๙,๕๕๐	๔๕๐
๓	โครงการส่งเสริมสนับสนุนพัฒนาศักยภาพสตรี	๒๐,๐๐๐	๑๓,๖๙๐	๖,๓๑๐
๔	เงินทุนการศึกษาแก่เด็กนักเรียน นักศึกษาและ ผู้ด้อยโอกาส	๑๒๐,๐๐๐	๒๖,๓๐๐	๙๓,๗๐๐
๕	โครงการจัดงานวันเด็ก	๒๐,๐๐๐	๑๔,๗๑๖	๕,๒๘๔
๖	โครงการแข่งขันกีฬาต่อต้านยาเสพติด กีฬา พื้นฐานและกีฬาอื่นๆ	๗๐,๐๐๐	๖๙,๖๙๑	๓๐๙
๗	โครงการแข่งขันกีฬานักเรียนระดับก่อนวัยเรียน	๑๐,๐๐๐	๙,๘๘๘	๑๑๒
๘	โครงการแข่งขันฟุตบอล “รวมพลังสร้างสุขภาพที่ ดี”	๒๐,๐๐๐	๑๙,๙๓๙	๖๑
๙	โครงการธรรมสัญจร	๑๐,๐๐๐	๙,๙๙๐	๑๐
๑๐	โครงการสนับสนุนค่าใช้จ่ายการบริหาร สถานศึกษา (โครงการอาหารกลางวัน)	๘๒๘,๑๐๐	๖๓๐,๓๒๐	๑๙๗,๗๘๐
๑๑	อุดหนุนโรงเรียนตามโครงการอาหารกลางวัน	๒,๙๐๘,๐๐๐	๒,๒๑๒,๖๐๐	๖๙๕,๔๐๐
๑๒	ค่าอาหารเสริม (นม)	๑,๗๑๖,๙๒๐	๑,๕๐๖,๒๖๘.๕๔	๒๑๐,๖๕๑.๔๖
๑๓	โครงการสนับสนุนค่าใช้จ่ายการบริหาร สถานศึกษา(โครงการค่าใช้จ่ายในการจัด การศึกษาสำหรับศูนย์พัฒนาเด็กเล็ก ๑.๑ ค่า หนังสือ ๑.๒ ค่าอุปกรณ์การเรียน ๑.๓ ค่า เครื่องแบบนักเรียน ๑.๔ ค่ากิจกรรมพัฒนา ผู้เรียน)	๑๓๕,๖๐๐	๑๒๘,๘๒๐	๖,๗๘๐

ที่	โครงการ	งบประมาณ อนุมัติ	เบิกจ่าย	งบประมาณ คงเหลือ
๑๔	โครงการสนับสนุนค่าใช้จ่ายการบริหาร สถานศึกษา เงินอุดหนุนสำหรับสนับสนุนค่า จัดการเรียนการสอนของศูนย์พัฒนาเด็กเล็ก)	๒๘๗,๓๐๐	๒๘๔,๘๐๐	๒,๕๐๐
๑๕	โครงการสนับสนุนค่าใช้จ่ายการบริหาร สถานศึกษา ค่าวัสดุงานบ้านงานครัว	๒๐,๐๐๐	๒๐,๐๐๐	-
๑๖	โครงการสัตว์ปลอดโรค คนปลอดภัยจากโรคพิษ สุนัขบ้า	๕๐,๐๐๐	๕๐,๐๐๐	-
๑๗	โครงการพัฒนาระบบสุขภาพภิบาลในชุมชน หมู่ที่ ๑	๑๐,๐๐๐	๑๐,๐๐๐	-
๑๘	โครงการรณรงค์แก้ไขปัญหายาเสพติด หมู่ที่ ๑	๕,๐๐๐	๕,๐๐๐	-
๑๙	โครงการตรวจสุขภาพเคลื่อนที่ หมู่ที่ ๑	๕,๐๐๐	๕,๐๐๐	-
๒๐	โครงการการควบคุมโรคขาดสารไอโอดีน หมู่ที่ ๒	๖,๐๐๐	๖,๐๐๐	-
๒๑	โครงการรณรงค์และแก้ไขปัญหายาเสพติด หมู่ที่ ๒	๘,๐๐๐	๘,๐๐๐	-
๒๒	โครงการส่งเสริมโภชนาการและสุขภาพอนามัย แม่และเด็ก หมู่ที่ ๒	๖,๐๐๐	๖,๐๐๐	-
๒๓	โครงการควบคุมหมอนพยาธิ หมู่ที่ ๓	๕,๐๐๐	๕,๐๐๐	-
๒๔	โครงการตรวจสุขภาพเคลื่อนที่ หมู่ที่ ๓	๕,๐๐๐	๕,๐๐๐	-
๒๕	โครงการรณรงค์และแก้ไขปัญหายาเสพติด หมู่ที่ ๓	๑๐,๐๐๐	๑๐,๐๐๐	-
๒๖	โครงการพัฒนาระบบสุขภาพภิบาลในชุมชน หมู่ที่ ๔	๕,๐๐๐	๕,๐๐๐	-
๒๗	โครงการตรวจสุขภาพเคลื่อนที่ หมู่ที่ ๔	๕,๐๐๐	๕,๐๐๐	-
๒๘	โครงการรณรงค์และแก้ไขปัญหายาเสพติด หมู่ที่ ๔	๑๐,๐๐๐	๑๐,๐๐๐	-
๒๙	โครงการพัฒนาระบบสุขภาพภิบาลในชุมชน หมู่ที่ ๕	๕,๐๐๐	๕,๐๐๐	-
๓๐	โครงการตรวจสุขภาพเคลื่อนที่ หมู่ที่ ๕	๕,๐๐๐	๕,๐๐๐	-
๓๑	โครงการรณรงค์และแก้ไขปัญหายาเสพติด หมู่ที่ ๕	๑๐,๐๐๐	๑๐,๐๐๐	-
๓๒	โครงการควบคุมโรคขาดสารไอโอดีน หมู่ที่ ๖	๗,๐๐๐	๗,๐๐๐	-
๓๓	โครงการรณรงค์และแก้ไขปัญหายาเสพติด หมู่ที่ ๖	๖,๐๐๐	๖,๐๐๐	-
๓๔	โครงการพัฒนาระบบสุขภาพภิบาลในชุมชน หมู่ที่ ๖	๗,๐๐๐	๗,๐๐๐	-
๓๕	โครงการควบคุมโรคขาดสารไอโอดีน หมู่ที่ ๗	๗,๐๐๐	๗,๐๐๐	-
๓๖	โครงการการปรับปรุงภาวะโภชนาการและสุขภาพ เด็ก หมู่ที่ ๗	๗,๐๐๐	๗,๐๐๐	-

ที่	โครงการ	งบประมาณ อนุมัติ	เบิกจ่าย	งบประมาณ คงเหลือ
๓๗	โครงการส่งเสริมโภชนาการสำหรับแม่และเด็ก หมู่ที่ ๗	๖,๐๐๐	๖,๐๐๐	-
๓๘	โครงการควบคุมโรคขาดสารไอโอดีน หมู่ที่ ๘	๗,๐๐๐	๗,๐๐๐	-
๓๙	โครงการการปรับปรุงภาวะโภชนาการและ สุขภาพเด็ก หมู่ที่ ๘	๗,๐๐๐	๗,๐๐๐	-
๔๐	โครงการส่งเสริมโภชนาการสำหรับแม่และเด็ก หมู่ที่ ๘	๖,๐๐๐	๖,๐๐๐	-
๔๑	โครงการการพัฒนาระบบสุขภาพิบาลในวัดและ ชุมชน หมู่ที่ ๙	๕,๐๐๐	๕,๐๐๐	-
๔๒	โครงการตรวจสุขภาพเคลื่อนที่ หมู่ที่ ๙	๕,๐๐๐	๕,๐๐๐	-
๔๓	โครงการรณรงค์และแก้ไขปัญหาเสพติด หมู่ที่ ๙	๑๐,๐๐๐	๑๐,๐๐๐	-
๔๔	โครงการการพัฒนาระบบสุขภาพิบาลในวัดและ ชุมชน หมู่ที่ ๑๐	๕,๐๐๐	๕,๐๐๐	-
๔๕	โครงการตรวจสุขภาพเคลื่อนที่ หมู่ที่ ๑๐	๕,๐๐๐	๕,๐๐๐	-
๔๖	โครงการรณรงค์และแก้ไขปัญหาเสพติด หมู่ที่ ๑๐	๑๐,๐๐๐	๑๐,๐๐๐	-
๔๗	โครงการการพัฒนาระบบสุขภาพิบาลในโรงเรียน และชุมชน หมู่ที่ ๑๑	๕,๐๐๐	๕,๐๐๐	--
๔๘	โครงการส่งเสริมโภชนาการสำหรับแม่และเด็ก หมู่ที่ ๑๑	๕,๐๐๐	๕,๐๐๐	-
๔๙	โครงการตรวจสุขภาพเคลื่อนที่ หมู่ที่ ๑๑	๕,๐๐๐	๕,๐๐๐	-
๕๐	โครงการรณรงค์และแก้ไขปัญหาเสพติด หมู่ที่ ๑๑	๕,๐๐๐	๕,๐๐๐	-
๕๑	โครงการจ่ายเบี้ยยังชีพผู้สูงอายุ	๑๒,๒๗๙,๕๐๐	๑๒,๒๗๙,๕๐๐	-
๕๒	โครงการจ่ายเบี้ยยังชีพผู้พิการ	๔,๙๓๖,๘๐๐	๔,๙๓๖,๘๐๐	-
๕๓	โครงการจ่ายเบี้ยยังชีพผู้ป่วยเอดส์	๔๒,๐๐๐	๔๒,๐๐๐	-

๓.๒โครงการที่ไม่ได้ดำเนินการจำนวน ๓ โครงการ ดังนี้

ที่	โครงการ	งบประมาณ อนุมัติ
๑	โครงการวันผู้สูงอายุเป็นหลักชัยของครอบครัว	๑๐,๐๐๐
๒	โครงการส่งเสริมสนับสนุนพัฒนาศักยภาพสตรี	๒๐,๐๐๐
๓	โครงการจัดกิจกรรมวันสำคัญทางพระพุทธศาสนา	๑๐,๐๐๐

๔. ยุทธศาสตร์การพัฒนาด้านการบริหารจัดการ

๔.๑โครงการที่ดำเนินการเสร็จเรียบร้อยแล้วจำนวน ๙ โครงการ ดังนี้

ที่	โครงการ	งบประมาณ อนุมัติ	เบิกจ่าย	งบประมาณ คงเหลือ
๑	โครงการติดตามและประเมินผลแผนพัฒนา ท้องถิ่น	๕,๐๐๐	๒,๗๔๐	๒,๒๖๐
๒	โครงการเปลี่ยนแปลงเพิ่มเติมแผนพัฒนาท้องถิ่น (พ.ศ.๒๕๖๑-๒๕๖๕)	๒๐,๐๐๐	๖,๙๙๐	๑๓,๐๑๐
๓	โครงการปฏิบัติการร่วมในการช่วยเหลือ ประชาชนตามอำนาจหน้าที่ขององค์กรปกครอง ส่วนท้องถิ่น (สถานที่กลาง) อำเภอกุศุดาบ จังหวัดสกลนคร	๓๕,๐๐๐	๒๑,๐๐๐	๑๔,๐๐๐
๔	โครงการเทศบาลกุดไฮสัญจร	๒๐,๐๐๐	๑,๙๒๐	๑๘,๐๘๐
๕	โครงการปรับปรุงแผนที่ภาษีและทะเบียน ทรัพย์สิน	๑๑๐,๐๐๐	๓๐,๐๐๐	๘๐,๐๐๐
๖	โครงการดำเนินการป้องกันและลดอุบัติเหตุทาง ถนนในช่วงเทศกาลวันสำคัญต่างๆ	๓๕,๐๐๐	๑๙,๔๗๘	๑๕,๕๒๒
๗	โครงการรณรงค์เฝ้าระวังและเตรียมป้องกันไฟฟ้า	๑๕,๐๐๐	๕,๖๖๐	๙,๓๔๐
๘	โครงการปรับปรุงอาคารศูนย์ถ่ายทอดเทคโนโลยี (ห้องกองการศึกษา)	๑๙๐,๐๐๐	๑๘๘,๐๐๐	๒,๐๐๐
๙	โครงการต่อเติมหลังคาระหว่างอาคารของศูนย์ พัฒนาเด็กเล็กบ้านค้อใหญ่	๗๘,๗๕๐	๗๘,๐๐๐	๗๕๐

๔.๒โครงการที่ไม่ได้ดำเนินการจำนวน ๔ โครงการ ดังนี้

ที่	โครงการ	งบประมาณ อนุมัติ
๑	โครงการรวมพลังการมีส่วนร่วมของชุมชนและ บูรณาการทุกภาคส่วนของชุมชนและบูรณาการ ทุกภาคส่วนเพื่อต่อต้านการทุจริต	๒๐,๐๐๐
๒	ค่าใช้จ่ายในการดำเนินการเลือกตั้ง	๓๕๐,๐๐๐
๓	โครงการอบรมให้ความรู้กฎหมายเบื้องต้นสำหรับ ประชาชน	๑๐,๐๐๐
๔	โครงการอบรมเชิงปฏิบัติการและซ้อมแผนวิธีการ ดับเพลิง	๒๐,๐๐๐

๕. ยุทธศาสตร์การพัฒนาด้านทรัพยากรธรรมชาติและสิ่งแวดล้อม

๕.๑โครงการที่ดำเนินการเสร็จเรียบร้อยแล้วจำนวน ๐ โครงการ

๕.๒โครงการที่ไม่ได้ดำเนินการจำนวน ๕ โครงการ ดังนี้

ที่	โครงการ	งบประมาณ อนุมัติ
๑	โครงการอาสาสมัครท้องถิ่นรักษ์โลก	๒๐,๐๐๐
๒	โครงการส่งเสริมการมีส่วนร่วมในการคัดแยกขยะ ต้นทาง	๒๐,๐๐๐
๓	โครงการพัฒนาศักยภาพงานบริการทางการแพทย์ ฉุกเฉิน	๑๕,๐๐๐
๔	โครงการป้องกันโรคระบาดในกลุ่มเด็กเล็ก (๐-๕ปี)	๑๕,๐๐๐
๕	ค่าใช้จ่ายในการวางและปรับปรุงผังเมืองรวมเมือง ชุมชนและวางผังเมืองชุมชน	๑๐,๐๐๐

๖. ยุทธศาสตร์การพัฒนาด้านการเกษตร

๖.๑โครงการที่ดำเนินการเสร็จเรียบร้อยแล้วจำนวน ๒ โครงการ ดังนี้

ที่	โครงการ	งบประมาณ อนุมัติ	เบิกจ่าย	งบประมาณ คงเหลือ
๑	โครงการจัดทำแผนพัฒนาเศรษฐกิจพอเพียง ท้องถิ่น(ด้านการเกษตรและแหล่งน้ำ)	๑๕,๐๐๐	๒๘๘	๑๔,๗๑๒
๒	โครงการส่งเสริมการใช้สารเคมีชีวภัณฑ์ป้องกัน และกำจัดศัตรูพืช	๑๐,๐๐๐	๒๘๘	๙,๗๑๒

๖.๒โครงการที่ไม่ได้ดำเนินการจำนวน ๔ โครงการ ดังนี้

ที่	โครงการ	งบประมาณ อนุมัติ
๑	โครงการฝึกอบรมเชิงปฏิบัติการ หลักสูตรเทคนิค การสำรวจวินิจฉัย	๑๐,๐๐๐
๒	โครงการส่งเสริมการปลูกพืชสมุนไพร	๑๐,๐๐๐
๓	โครงการอบรมการเลี้ยงปลาในบ่อดิน	๑๐,๐๐๐
๔	โครงการปลูกต้นไม้	๑๐,๐๐๐

๗. ยุทธศาสตร์การพัฒนาด้านแหล่งน้ำ

ไม่มีโครงการ

๓.บัญชีครุภัณฑ์

แผนงานบริหารงานทั่วไป

ครุภัณฑ์ที่ดำเนินการเสร็จเรียบร้อยแล้วจำนวน ๘ รายการ ดังนี้

ที่	ครุภัณฑ์	งบประมาณ อนุมัติ	เบิกจ่าย	งบประมาณ คงเหลือ
๑	โต๊ะหมู่บูชา	๘,๕๐๐	๗,๑๓๕	๑,๓๖๕
๒	โทรศัพท์	๘,๗๕๐	๖,๐๒๐	๒,๗๓๐
๓	ปั้มน้ำอัตโนมัติถังแรงดันสำหรับบ่อน้ำตื้น	๖,๕๐๐	๖,๕๐๐	๐
๔	ลำโพงฮอร์นปากกลม ขนาด ๑๕ นิ้ว สายลำโพง ขนาด ๒x๑.๕ นิ้ว พร้อมชุดลูกข่ายรับสัญญาณ	๒๓๐,๐๐๐	๒๒๑,๕๐๐	๘,๕๐๐
๕	เครื่องคอมพิวเตอร์โน้ตบุ๊ก	๑๖,๐๐๐	๑๔,๙๐๐	๑,๑๐๐
๖	เครื่องพิมพ์เลเซอร์ หรือ LED ขาวดำ (๑๘ หน้า/ นาที่)	๒,๖๐๐	๒,๖๐๐	๐
๗	เครื่องพิมพ์แบบฉีดหมึกพร้อมติดตั้งถังหมึกพิมพ์ (Ink Tank Printer)	๔,๓๐๐	๔,๓๐๐	๐
๘	เก้าอี้สำนักงานแบบมีล้อ	๘,๐๐๐	๔,๘๐๐	๓,๒๐๐

แผนงานรักษาความสงบภายใน

ครุภัณฑ์ที่ดำเนินการเสร็จเรียบร้อยแล้วจำนวน ๓ รายการ ดังนี้

ที่	ครุภัณฑ์	งบประมาณ อนุมัติ	เบิกจ่าย	งบประมาณ คงเหลือ
๑	เครื่องสูบน้ำ	๖๓,๔๐๐	๕๙,๐๐๐	๔,๔๐๐
๒	เครื่องตัดหญ้าแบบข้อแข็ง	๙,๕๐๐	๘,๐๘๐	๑,๔๒๐
๓	เครื่องเจียร/ตัด ขนาด ๖ นิ้ว	๕,๘๐๐	๔,๕๐๐	๑,๓๐๐

แผนงานการศึกษา

ครุภัณฑ์ที่ดำเนินการเสร็จเรียบร้อยแล้วจำนวน ๔ รายการ ดังนี้

ที่	ครุภัณฑ์	งบประมาณ อนุมัติ	เบิกจ่าย	งบประมาณ คงเหลือ
๑	เครื่องปรับอากาศระบบ inverter แบบติดผนัง	๒๑,๐๐๐	๒๑,๐๐๐	๐
๒	ถังขยะแบบมีล้อ	๕,๑๐๐	๕,๐๗๐	๓๐
๓	เครื่องคอมพิวเตอร์โน้ตบุ๊ก (ศพด.บ้านกลาง)	๑๖,๐๐๐	๑๔,๙๐๐	๑,๑๐๐
๔	เครื่องพิมพ์Multifunction แบบฉีดหมึกพร้อม ติดตั้งถังหมึก	๘,๐๐๐	๗,๒๐๐	๘๐๐

แผนงานสาธารณสุข

ครุภัณฑ์ที่ดำเนินการเสร็จเรียบร้อยแล้วจำนวน ๕ รายการ ดังนี้

ที่	ครุภัณฑ์	งบประมาณ อนุมัติ	เบิกจ่าย	งบประมาณ คงเหลือ
๑	เก้าอี้แถวเหล็กมีพนักพิงแบบ ๓ ที่นั่ง	๑๐,๐๐๐	๕,๕๐๐	๔,๕๐๐
๒	เครื่องปรับอากาศ	๕๑,๐๐๐	๔๖,๕๐๐	๔,๕๐๐
๓	ฉากกั้นห้อง PVC	๕,๐๐๐	๔,๘๐๐	๒๐๐
๔	กระติกน้ำร้อน	๑,๐๐๐	๙๑๙	๘๑
๕	เครื่องทำน้ำเย็น	๔,๐๐๐	๓,๕๙๐	๔๑๐

ครุภัณฑ์ที่ไม่ได้ดำเนินการจำนวน ๒ รายการ ดังนี้

ที่	ครุภัณฑ์	งบประมาณ อนุมัติ
๑	เก้าอี้สำนักงาน	๒,๐๐๐
๒	แถบพลาสติกผ้าฆ่าเชื้อ	๒,๐๐๐

แผนงานสังคมสงเคราะห์

ครุภัณฑ์ที่ดำเนินการเสร็จเรียบร้อยแล้วจำนวน ๕ รายการ ดังนี้

ที่	ครุภัณฑ์	งบประมาณ อนุมัติ	เบิกจ่าย	งบประมาณ คงเหลือ
๑	ตู้บ้านเลื่อนพร้อมชั้นวางของ ขนาด ๔ ฟุต จำนวน ๒ หลัง	๘,๐๐๐	๗,๒๐๐	๘๐๐
๒	โต๊ะทำงานเหล็กขนาด ๕ ฟุต พร้อมกระจก	๗,๐๐๐	๖,๗๐๐	๓๐๐
๓	เก้าอี้สำนักงาน มีล้อ	๒,๐๐๐	๑,๒๐๐	๘๐๐
๔	คอมพิวเตอร์โน้ตบุ๊ก	๑๖,๐๐๐	๑๔,๙๐๐	๑,๑๐๐
๕	เครื่องพิมพ์ Multifunction แบบฉีดหมึกพร้อม ติดตั้งถังหมึก (Ink Tank Printer)	๘,๐๐๐	๗,๘๐๐	๒๐๐

แผนงานเคหะและชุมชน

ครุภัณฑ์ที่ดำเนินการเสร็จเรียบร้อยแล้วจำนวน ๑ รายการ ดังนี้

ที่	ครุภัณฑ์	งบประมาณ อนุมัติ	เบิกจ่าย	งบประมาณ คงเหลือ
๑	เครื่องพิมพ์ Multifunction แบบฉีดหมึกพร้อม ติดตั้งถังหมึก (Ink Tank Printer)	๑๖,๐๐๐	๑๔,๔๐๐	๑,๖๐๐

ครุภัณฑ์ที่ไม่ได้ดำเนินการจำนวน ๑ รายการ ดังนี้

ที่	ครุภัณฑ์	งบประมาณ อนุมัติ
๑	รถกระบะเช่า	๒,๕๐๐,๐๐๐

รายงานผลการดำเนินโครงการพัฒนา

โครงการที่จ่ายจากเงินจ่ายขาดเงินสะสม ประจำปีงบประมาณ พ.ศ.๒๕๖๓

ปีงบประมาณ พ.ศ.๒๕๖๓ สถาบันบาลตำบลกุดไผ่ ได้พิจารณาอนุมัติให้จ่ายขาดเงินสะสม เพื่อดำเนินโครงการพัฒนาทั้งสิ้น ๑๘ โครงการดังนี้

๑.โครงการที่ดำเนินการเสร็จเรียบร้อยแล้วจำนวน ๑๗โครงการ ดังนี้

ที่	โครงการ	งบประมาณ อนุมัติ	เบิกจ่าย	งบประมาณ คงเหลือ
๑	โครงการปรับปรุงทางสาธารณะเป็นผิวจราจรลูกรัง แยกทางหลวง ๒๒๑๘ (บ้านกุดไผ่) แปลงเกษตรกรรม (หนองแบะ) บ้านกุดไผ่ หมู่ที่ ๖	๒๔๘,๐๐๐	๒๔๕,๐๐๐	๓,๐๐๐ (จ่ายขาดเงิน สะสม)
๒	โครงการปรับปรุงทางสาธารณะเป็นผิวจราจรลูกรัง แยกถนนสาย (บ้านกุดไผ่-บ้านโคกท่าเล)-แปลง เกษตรกรรม บ้านกุดไผ่ หมู่ที่ ๑๑	๔๗๔,๐๐๐	๔๗๑,๐๐๐	๓,๐๐๐ (จ่ายขาดเงิน สะสม)
๓	โครงการปรับปรุงทางสาธารณะเป็นผิวจราจรลูกรัง แยกถนนสาย(สปก.สน.๔๐๗๙บ้านกุดไผ่-บ้านค้อ น้อย)แปลงเกษตรกรรม (ป่าสัก๑) บ้านค้อน้อยหมู่ที่ ๕	๔๖๙,๐๐๐	๔๖๖,๐๐๐	๓,๐๐๐ (จ่ายขาดเงิน สะสม)
๔	โครงการปรับปรุงทางสาธารณะเป็นผิวจราจรลูกรัง ถนนสายแยกสะพานหิน-แปลงเกษตรกรรม(ภูเปาะ) บ้านค้อใหญ่ หมู่ที่ ๔	๔๒๙,๐๐๐	๔๒๖,๐๐๐	๓,๐๐๐ (จ่ายขาดเงิน สะสม)
๕	โครงการปรับปรุงทางสาธารณะเป็นผิวจราจร คอนกรีตเสริมเหล็ก ถนนรัฐพัฒนา ซอย ๒ บ้านกุด ไผ่ หมู่ที่ ๖	๑๑๔,๐๐๐	๑๑๐,๐๐๐	๓,๐๐๐ (จ่ายขาดเงิน สะสม)
๖	โครงการปรับปรุงทางสาธารณะเป็นผิวจราจร คอนกรีตเสริมเหล็กซอยสีทน บ้านค้อใหญ่ หมู่ที่ ๗	๑๖๗,๐๐๐	๑๖๓,๐๐๐	๔,๐๐๐ (จ่ายขาดเงิน สะสม)
๗	โครงการปรับปรุงทางสาธารณะเป็นผิวจราจรลูกรัง ถนนพิทักษ์ธรรม ซอย ๑ บ้านค้อใหญ่ หมู่ที่ ๔	๒๙๓,๐๐๐	๒๙๑,๐๐๐	๒,๐๐๐ (จ่ายขาดเงิน สะสม)
๘	โครงการปรับปรุงทางสาธารณะเป็นผิวจราจรลูกรัง ถนนสายนาเชียงเข้ม บ้านค้อใหญ่ หมู่ที่ ๔	๓๑๐,๐๐๐	๓๐๗,๐๐๐	๓,๐๐๐ (จ่ายขาดเงิน สะสม)
๙	โครงการปรับปรุงทางสาธารณะเป็นผิวทาง คอนกรีตเสริมเหล็ก ถนนรัฐพัฒนา (บึงอาคะ) บ้าน กุดไผ่ หมู่ที่ ๖	๔๙๓,๐๐๐	๔๘๒,๐๐๐	๑๑,๐๐๐ (จ่ายขาดเงิน สะสม)
๑๐	โครงการปรับปรุงทางสาธารณะเป็นผิวจราจรลูกรัง แยกทางหลวง ๒๒๑๘-คลองชลประทานบ้านค้อ ใหญ่ หมู่ที่ ๗	๓๔๔,๐๐๐	๓๔๒,๐๐๐	๒,๐๐๐ (จ่ายขาดเงิน สะสม)
๑๑	โครงการปรับปรุงทางสาธารณะเป็นผิวจราจรลูกรัง ถนนริมเขื่อน ซอย ๒ บ้านกลาง หมู่ที่ ๑๐	๑๔๖,๐๐๐	๑๔๔,๔๔๔	๒,๐๐๐ (จ่ายขาดเงิน สะสม)

ที่	โครงการ	งบประมาณ อนุมัติ	เบิกจ่าย	งบประมาณ คงเหลือ
๒๒	โครงการปรับปรุงทางสาธารณะเป็นผิวทางคอนกรีตเสริมเหล็ก ซอยสินชัย บ้านจิว หมู่ที่ ๒	๒๓๙,๐๐๐	๒๓๔,๐๐๐	๕,๐๐๐ (จ่ายขาดเงิน สะสม)
๑๓	โครงการก่อสร้างรางระบายน้ำรูปตัวยูและวางท่อระบายน้ำพร้อมบ่อพัก ถนนพอเพียง บ้านกลาง หมู่ที่ ๓	๔๙๔,๐๐๐	๔๙๒,๐๐๐	๒,๐๐๐ (จ่ายขาดเงิน สะสม)
๑๔	โครงการปรับปรุงทางสาธารณะเป็นผิวทางคอนกรีตเสริมเหล็ก สาย ๒๒๑๘ (ตอนบ้านกุดไผ่-บ้านกลาง) พร้อมทางเชื่อม จำนวน ๓ จุด บ้านกุดไผ่ หมู่ที่ ๑๑	๒๐๗,๐๐๐	๒๐๑,๐๐๐	๖,๐๐๐ (จ่ายขาดเงิน สะสม)
๑๕	โครงการวางท่อระบายน้ำพร้อมบ่อพัก บ้านค้อน้อย หมู่ที่ ๕	๒๔๐,๐๐๐	๒๓๖,๐๐๐	๔,๐๐๐ (จ่ายขาดเงิน สะสม)
๑๖	โครงการปรับปรุงทางสาธารณะเป็นผิวทางคอนกรีตเสริมเหล็กสายแยก ๒๒๑๘-บ้านกุดไผ่ หมู่ที่ ๑๑	๔๔๖,๐๐๐	๔๑๙,๐๐๐	๒๗,๐๐๐ (จ่ายขาดเงิน สะสม)
๑๗	โครงการฝึกอบรมเชิงปฏิบัติจิตอาสาภัยพิบัติประจำองค์กรปกครองส่วนท้องถิ่น ประจำปี ๒๕๖๓	๒๒๐,๐๐๐	๑๑๘,๑๔๐	๑๐๑,๘๖๐

๒. โครงการที่ยังไม่ได้ดำเนินการ จำนวน ๑ โครงการ ดังนี้

ที่	โครงการ	งบประมาณ อนุมัติ
๑	โครงการถมดินภายในสำนักงานเทศบาลตำบลกุดไผ่	๒๓๘,๐๐๐

ส่วนที่ ๔

รายงานสถานะทางการเงิน
ประจำปีงบประมาณ พ.ศ.๒๕๖๓